



**HAL**  
open science

# Enquête ethnolinguistique sur une recette dans les Babors

Massinissa Garaoun

► **To cite this version:**

Massinissa Garaoun. Enquête ethnolinguistique sur une recette dans les Babors : Arbīṭ ou la purée d'herbes sauvages des Babors : Une étude ethnolinguistique d'une recette menacée. Séminaire de linguistique berbère de l'Ecole Pratique des Hautes Etudes, Amina Mettouchi, Nov 2019, Paris, France. hal-04621281

**HAL Id: hal-04621281**

**<https://inalco.hal.science/hal-04621281>**

Submitted on 23 Jun 2024

**HAL** is a multi-disciplinary open access archive for the deposit and dissemination of scientific research documents, whether they are published or not. The documents may come from teaching and research institutions in France or abroad, or from public or private research centers.

L'archive ouverte pluridisciplinaire **HAL**, est destinée au dépôt et à la diffusion de documents scientifiques de niveau recherche, publiés ou non, émanant des établissements d'enseignement et de recherche français ou étrangers, des laboratoires publics ou privés.

Public Domain



École Pratique  
des Hautes Études



## *Arbīṭ* ou la purée d'herbes sauvages des Babors : Une étude ethnolinguistique d'une recette menacée

Garaoun Massinissa (EPHE - LLACAN)

# Sommaire

---

- Présentation de la recette
- Problématiques
- Enquête
- Résultats
- Discussion
- Références



# Présentation de la recette

---



## Purée de végétaux sauvages

- ✓ Cuits et jetés directement dans la marmite ou dans de l'eau bouillante
- ✓ Accompagnée d'huile d'olive, parfois de beurre, parfois de semoule
- ✓ Comprend un nombre de végétaux plus ou moins important (jusqu'à vingt)
- ✓ Les végétaux utilisés varient beaucoup d'une localité à une autre

## Cette recette rappelle :

- La **mouloukhia** (à base de corète) bien connue dans les pays arabophones + Afrique saharienne
- La **bekoula/khobiza** marocaine à base de Mauve comprenant parfois d'autres végétaux sauvages
- Des recettes très proches sur tout le littoral algérien : **abazin** du Djurdjura central, **tagmurt** dans l'Est du Djurdjura, **becniṭ** dans l'Atlas blidéen, etc

# Problématiques



## Linguistique de contact :

- Massif des Babors : **zone de contact berbère-arabe** très ancienne (+ 1200 ans)
- Deux variétés : **arabe jijélien** (*ǧǧīliya*) et berbère ***tasahlit***
- Lexiques liés à la **gastronomie** et à la **flore sauvage** : très conservateurs

➤ Quelles conséquences du contact arabe-berbère s'observent à travers les lexiques liés à une recette connue dans les deux langues du massif ?

# Problématiques

## Ethnolinguistique :

- Distinctions linguistiques dues à la perception de l'environnement
- **Auto-organisation des peuples**

## Conservation/valorisation des patrimoines locaux et ruraux

- **Gastronomie** : via l'inventaire des recettes menacées
  - **Linguistique** : via le relevé de lexiques spécialisés
  - **Littérature orale** : proverbes
  - **Savoirs ethnobiologiques** : reconnaissance des végétaux sauvages, pratiques qui leurs sont liées (nutrition, automédication, etc.)
- Comment participer à la conservation/valorisation d'une recette et des savoirs qui lui sont liés à travers une étude ethnolinguistique ?

# Enquête

- ❖ Au moyen d'entretiens semi-directifs
  - Auprès de locuteurs arabophones et berbérophones originaires des Babors
  - Enquêtés : jeunes hommes ayant eux-mêmes interrogé des femmes de leurs familles respectives (souvent âgées)
  - Recettes récoltées pour 8 localités (4 ber. / 4 ar.)
  
- ❖ Identification des végétaux sauvages (à l'aide de photos)
  - presque partout l'inventaire et l'identification des espèces est incomplet (!)

# Résultats

Dénomination	<b>arbīṭ</b>	<b>ḥārbīṭ</b>	<b>gəmra</b>	<b>aḥlul</b>	<b>buḥellus</b>	<b>bqūl</b>
Étymon	< ber. √BRḌ 'bouillie'	< ber. √BRḌ 'bouillie'	< ber. √GMR 'chasser'	< ber. √BLL 'mouiller'	< ber. √BLS 'tas'	< ar. √BQL 'gousse'
Répartition	Jijel-ville, ses alentours directs, et sur le côté est jusqu'à Ziama	Arrière-pays jijélien, tasahlit-Ouest et -Centre	Arrière-pays jijélien	Tasahlit-Centre et -Est	Chaoui des Amouchas	Parlers frontaliers entre l'ar. jijélien et le colliote



# Etymologie : *arbīṭ* ~ *ḥārbīṭ*

- Nom du plat dans la majeure partie de l'AJ et en TS-Est
- Etymologie populaire pour *ḥārbīṭ* (< *ḥ-ārbīṭ*)
- Racine d'origine pan-berbère ayant subi plusieurs évolutions :
  - √BRD > \*BRṬ < \*RBṬ̣ > ḤRBṬ̣
  - Ailleurs dans la région *abartīṭ* ~ *bartīṭ* 'boue, gadoue, vase' ; TS *ssbertet* 'embouer, salir de boue', et AJ *bartāt* - *yābartat*

048 BRD

**berriṭ** « bruit produit par le **fondement**, pet »  
**ered** « produire un pet » **turriṭ**, pl. **turḍin**  
« pet » **urriḍ**, pl. **uriden** « pet » (To)

**ered** « péter » (Ghd)

**erḍ** « péter » **sserḍ** « provoquer une  
pétarade » **turriṭ**, pl. **turḍin** « pet » (Mzb,  
Wrg)

**srurḍ** « avoir des selles liquides, avoir la  
diarrhée » **urḍ**, pl. **urḍan** « pet » **tureṭṭ**, pl.  
**turḍin** « pet » **iṛṛan** plssg « excréments »  
**aserrid**, pl. **iserriden** « selles liquides »  
**aberḍuḍ**, pl. **iberḍaḍ** « queue » (MC) **ebreḍ**  
« aller à la selle » **ezreḍ** « péter » **azzariḍ**, pl.  
**izzariden** « pet » (R) **ebreḍ** « avoir les selles  
liquides, avoir la diarrhée » **aberriḍ**, pl.  
**iberriden** « selles liquides, diarrhée » **erḍ**  
« péter » **awriḍ**, pl. **iwriden** « pet » **tawriṭ**,  
pl. **tiwriḍin** « pet » (K) **erḍ** « péter » **awreḍ**,  
pl. **iwriden** « pet » (Cha)

# Etymologie : gəmra

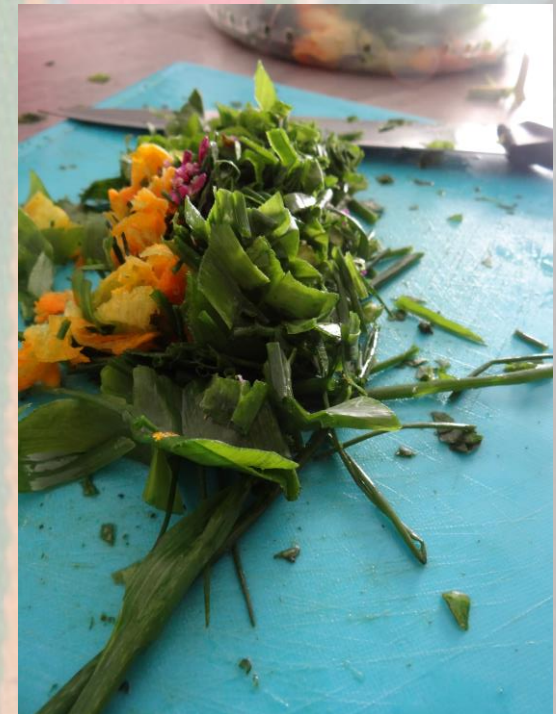
- Dénomination du plat dans certains parlers de l'arrière-pays jijélien arabophone
- Partout en ailleurs en AJ :
  - *gəmra* 'cueillette d'herbes sauvages'
  - *gəmmər* 'cueillir des herbes sauvages'
- Racine GMR pan-berbère (chasser, cueillir)
  - Kabyle extrême-occidental : *tagmurt* (plat équivalent)

269 GMR / GMRW

**egmer** « chasser, aller à la chasse, collectionner, p ext. faire exprès » **segmer** « faire chasser » **tagmert**, pl. **tigemmar** « chasse » **enegmar**, pl. **inagmaran** « chasseur, collectionneur » (Tw et Y)

**eğmer** « cueillir (en choisissant) des fruits, des dattes » **ağemmer** « ancienne fête célébrant la première cueillette de dattes » (Ghd)

**gmer** « chasser, dérober, voler du gibier » **tagemriwt**, pl. **tigemriwin** « proie, gibier » **tanegmart** « chasse, vol de gibier »



# Résultats

- ✓ **Aït Bouyisef** (berbère tasahlit, 16 sp.) : **azegṭuf** (*Urtica dioica*), **taxsayt** (*Cucurbita sp.*), **lleft** (fanes de *Brassica rapa*), **tasemmumt** (*Rumex sp.*), **bibras** (*Allium triquetrum*), **tasulya** (*Onobrychis viciifolia*), **ṭiymas n temyart** (*Taraxacum sp.*), **taḏudla** (*Hierarcium sp.*), **tigernina** (*Scolymus grandiflorus*), **acnaf** (*Sinapis arvensis*), **fudelqem** (*Borago officinalis*), **leḥlaḥel** (*Lavandula sp.*), **alḥaḥ n umyar** (?), **saṭer** (*Tussilago farfara*), **lḥerca** (?), **tiffaf** (*Sonchus arvensis*).
- ✓ **Jijel-ville** (arabe jijélien, 13 sp.) : **bibrās** (*Allium triquetrum*), **ḥriša** (*Hierarcium sp.*), **məḏḏir** (*Malva sp.*), **būšnāf** (*Sinapis arvensis*), **tlūdən** (?), **məṣṣāyša** (*Plantago sp.*), **azəḳṭūf** (*Urtica dioica*), **lāblīt** (*Betta vulgaris*), **səmmūm** (*Rumex sp.*), **səlla** (*Onobrychis viciifolia*), **ḏārniz** (*Scolymus grandiflorus*), **krāt** (*Allium ampeloprasium*), **tālma** (*Taraxacum sp.*).

# Résultats

	AḤLUL DES AÏT SMAÏL (TASAHLIT-CENTRE)	ḤARBIṬ DES AÏT BOUYISEF (TASAHLIT-CENTRE)	ARBĪṬ DES BNI AÏSSA (AJ-OUEST)	ARBĪṬ DE JIJEL- VILLE (AJ-CENTRE)	ḤARBIṬ ~ BQŪL DES BNI HBIBI (AJ-EST)
<b>Ail triquète</b>	(bibras)	bibras	(bibrās)	bibrās	bibrās
<b>Coquelicot</b>	ḥraruc	(qbabuc)	qbābūš	bənnūemān	?
<b>Chrysanthème des champs</b>	bayezdud	bayezdud	būyazūz	?	būzdūd
<b>Epervière</b>	taḥudla	taḥudla	taḥudāl	ḥriša	ḥriša
<b>Lavande</b>	leḥlaḥel	leḥlaḥel	ləḥlāḥ	ləḥlāḥ	ləḥlāḥ
<b>Mauve</b>	(mejir)	mejir	məḡḡir	məžžir	?
<b>Moutarde sauvage</b>	(acnaf)	acnaf	būšnāf	būšnāf	būšnāf
<b>Ortie</b>	tizegteft	azegṭuf	azəḡṭuf	azəḡṭuf	azəḡṭuf
<b>Oseille sauvage</b>	(tasemmumt)	tasemmumt	səmmūm	səmmūm	səmmūm
<b>Sainfoin d'Espagne</b>	(tasulya)	tasulya	səlla	səlla	səlla



## Etymologie : la moutarde des champs (*Sinapis arvensis*)

- En arabe Jebli : *aṣnāb* ; rapprochée du latin : *sinapis* 'moutarde' (Colin 1926:71)
- Partout en TS + kabyle + Atlas blidéen + Dahra : CNF (Chenoua *hacennafit*, Djurdjura *wacnaf*)
- Partout en AJ et colliotes, cette racine est préfixée par *bu-* 'celui à'.
  - Signalons la forme *būšnāfən* dans un parler AJ, présentant le suffixe du berbère masculin pluriel *-ən*

Etymologie : le sainfoin  
espagnol (*Onobrychis viciifolia*)

- √SL à l'origine de ses dénominations partout en kabyle (TS *tasulla*) et en chaoui (Amouchas *tisulla*)
  - Racine également répandu en arabe préhilalien : AJ, colliote (*səlla*), maltais (*silla*), etc.
- ✓ **√SL : racine pan-berbère**

on bat le linge , pierre, grosses pierres servant  
délimiter une propriété, pierre tombale »  
(C) **isliten**, plssg « plafond » (Chl) **asli**, pl.  
**an**, **isri**, pl. **isran** « dalle naturelle glissante  
un cours d'eau » (R) **asalu**, pl. **isula**  
« couche de neige épaisse, molle ou dure »

/// SL

**sllel** « être très lisse et très doux au toucher  
(eau, cheveux, métal etc) » **seslel** « rendre  
très lisse et très doux au toucher » **selelet**  
« glisser » **seselelet** « faire glisser » **taselelet**,  
**elelatin** « endroit, surface glissante »  
**isalan** « roche lisse » (To)



# Etymologie : le sainfoin espagnol (*Onobrychis viciifolia*)

Ce végétal est également dénommé dans les langues romanes :

- En italien *sulla*
- En espagnol *zulla*
- En latin médiéval *sylla* (Lameen 2018:200)
- La plante est endémique de l'Afrique du nord + faiblement répartie dans la péninsule ibérique et italique : des éléments qui viennent renforcer la thèse d'un nom de fond berbère emprunté par l'arabe et ces langues romanes.



## *Corpora* : la récolte

*Ki nxdamu-h ki ki yažību-na an-nās d la-žbal al-ḥšāyaš d al-gamra mən εānd-həm*

‘Nous le faisons (préparons) lorsque les habitants de la montagne nous apportent les herbes du bouquet de chez eux’ (AJ, Jijel-ville)

*Dakān xəržāt aš-šīli, al-gamra tkūn kbāla*

‘Si le soleil est au rendez-vous, la récolte des herbes est bonne’ (AJ, Bni Yahmed)

*Taggara n ccetwa niy tazwara n rrbie, macqa i d-sseyɣmint teḥcicin taṭṭiwin*

‘A la fin de l'hivers ou au début du printemps lorsque les herbes entrent en bourgeon’ (TS, Aït Smail)



## *Arbīṭ* dans l'oralité

*Σabbīt bī-k ay arbīṭ, tīḥt-li m əm-māgrəf* (Jijel-ville)

'Je t'ai transporté ô *arbīṭ*, et tu m'es tombé de la cuillère'

*Xṣārət əz-zəbda f arbīṭ* (Jijel-ville)

'La perte de beurre dans *arbīṭ*'

*Tāḥ el-ḥīṭ əla ḥārbīṭ* (Bni Yahmed)

'Le mur est tombé sur *arbīṭ*'

# Discussion et perspectives

- **Difficultés d'identification des végétaux** : perte des savoirs déjà constatable ?
- Questions soulevées par les emprunts dans le lexique de la flore sauvage :
  - Substrat berbère de l'arabe jijélien
  - Emprunts à l'arabe en berbère tasahlit
  - Emprunts romans dans les deux langues (lexique perméable aux emprunts ?)
- ❖ Par quels autres moyens pourrions-nous valoriser ce plat (vidéos ? Site de recettes ?)
- ❖ Question de la consommation de végétaux sauvage comme médication (intérêt médical ?)
- ❖ Quels autres types de savoir ethnobiologiques doivent être sauvegardés dans l'immédiat dans les Babors ?

**Ṭrəb arbīṭ ɛla r̥ūḥ-ək, b ʃəḥḥāt-ək !**

'Mange *arbīṭ* mange-le, et bon appétit ! (AJ, Jijel-ville)'

# Bibliographie

Colin G. 1926 - *Etymologies maghrébines, Hesperis*, Tome VI : 55-82.

Dallet J-M. 1982 - *Dictionnaire kabyle-français: parler des At Manguellat*, Algérie. Louvain, Peeters, 1052 p.

Destaing E. 1914 - *Dictionnaire français-berbère (dialecte des Beni-Snous)*, Paris, Ernest Leroux, 374.

El Arifi S. 2016 - *Tamazight de l'Atlas blidéen*. Alger, OPU, 768 p.

Haddadou M.-A. 2007 - *Dictionnaire des racines berbères communes*. Alger, Haut-Commissariat à l'Amazighité, 309 p.

Huyghe G. 1906 - *Dictionnaire Français-Chaoui*. Alger, Adolphe Jourdan, 750 p.

Kossmann M. 2013 - *The arabic influence on Northern Berber*. Leiden, Brill, 461 p.

Leroux E. 1912 - *Etude sur le dialecte berbère du Chenoua comparé avec ceux des Beni-Menaceur et des Beni-Salah*. Paris, Ernest Leroux, 228 p.

Clochéy L. & Aumeeruddy-Thomas Y. « De la façon de nommer aux usages des plantes adventices des cultures en pays Jbala (nord du Maroc) ». *Revue d'ethnoécologie, Supplément 1* : 70 p.

Marçais P. 1957 - *Le parler arabe de Djidjelli (Nord-Constantinois, Algérie)*. Alger, Publications de l'Institut d'études orientales d'Alger t. XVI, 648 p.

Mouh-Mefnoune A. & Abdesslam B. 2011 - *Dictionnaire mozabite - français*. Alger, ENAG, 393 p.

Mourigh K. 2015 - *A grammar of Ghomara berber*. Leiden, Brill, 544 p.

Naït-Zerrad K. 1998 - *Dictionnaire Des Racines Berberes (Formes Attestées) : A-bezl*. Louvain, Peeters, 161 p.

Naït-Zerrad K. 2000 - Autours de la base morpho-sémantique SK en berbère, *Etudes berbères et chamito-sémitiques, Mélanges offerts à Karl-G. Prasse* : 299-301.

Souag L. 2018 - Berber etymologies in Maltese. *International Journal of Arabic Linguistics*, 4(1) : 190-223.