



HAL
open science

Sociolinguistique, méthodologie et des avancées en politique linguistique familiale

Shahzaman Haque

► **To cite this version:**

Shahzaman Haque. Sociolinguistique, méthodologie et des avancées en politique linguistique familiale. Master. Fondamentaux de la méthodologie du mémoire & de la recherche (DDLA510A), INALCO, Paris, France, France. 2023. hal-04350932

HAL Id: hal-04350932

<https://inalco.hal.science/hal-04350932>

Submitted on 18 Dec 2023

HAL is a multi-disciplinary open access archive for the deposit and dissemination of scientific research documents, whether they are published or not. The documents may come from teaching and research institutions in France or abroad, or from public or private research centers.

L'archive ouverte pluridisciplinaire **HAL**, est destinée au dépôt et à la diffusion de documents scientifiques de niveau recherche, publiés ou non, émanant des établissements d'enseignement et de recherche français ou étrangers, des laboratoires publics ou privés.



Distributed under a Creative Commons Attribution - NonCommercial - ShareAlike 4.0 International License

SOCIOLINGUISTIQUE, THÉORIE, MÉTHODOLOGIE ET POLITIQUE LINGUISTIQUE FAMILIALE

Cours-Séminaire : Fondamentaux de la méthodologie du mémoire & de
la recherche (DDLA510A)

par

Shahzaman Haque, MCF ourdou, Inalco

14 novembre 2022

QUELQUES POINTS POUR COMMENCER

1. Ma trajectoire linguistique
2. Langues dans mon quotidien
3. Comment et pourquoi je suis devenu sociolinguiste ?
4. Quel est mon intérêt principal dans la sociolinguistique ? Quelle sociolinguistique je fais dans ma recherche ?
5. Quels sont les chercheurs en sociolinguistique ou d'autres disciplines que je suis de tout près ?
6. Quels sont les outils principaux de collecte de données que je privilégie ?
7. Ma thèse
8. Exercices et activités à faire en binôme

Collection Cadastres

Pour
l'amour du
multilinguisme

Une histoire d'une
monstrueuse extravagance

Tomson Highway

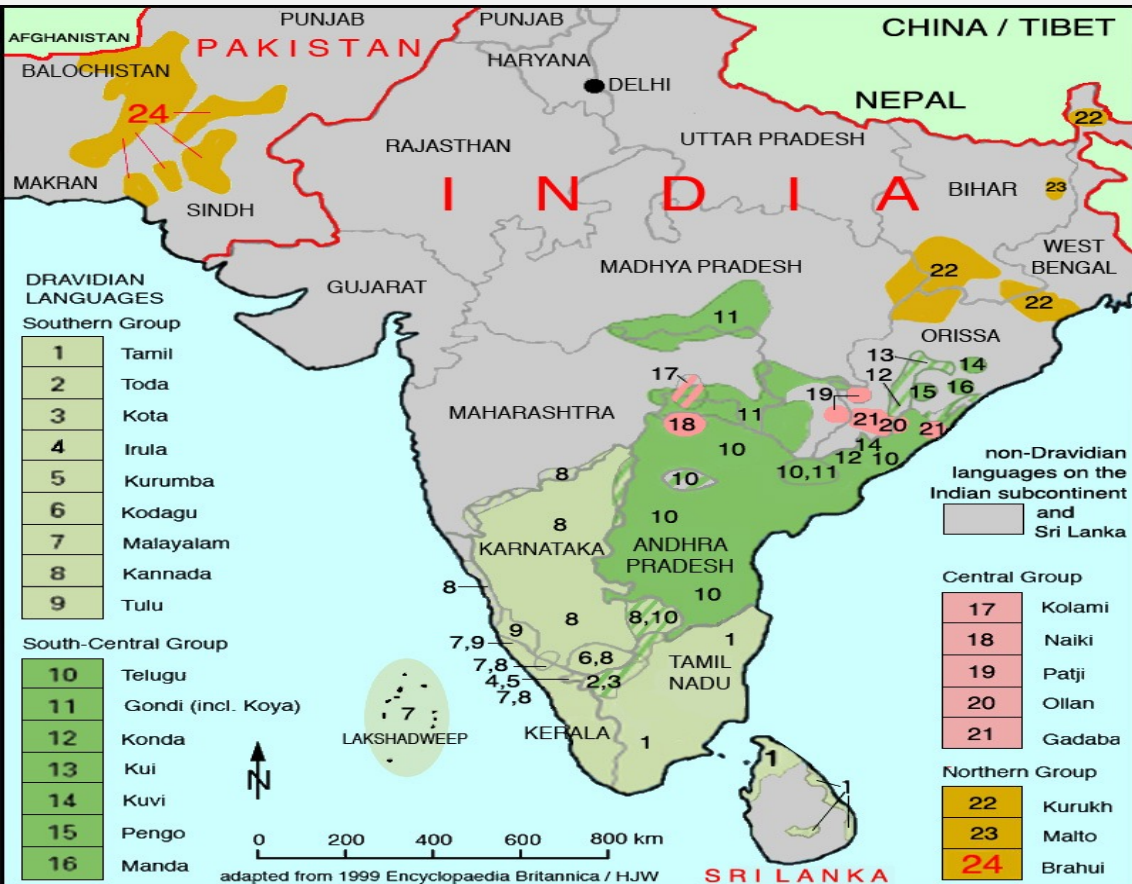
Traduit de l'anglais
par Jonathan Lamy

- Auteur autochtone
- Première langue – déné
- Importance du multilinguisme

BIHAR ET L'INDE

UNE BRÈVE PRÉSENTATION SOCIOLINGUISTIQUE

BIHAR ET L'INDE



• INDE

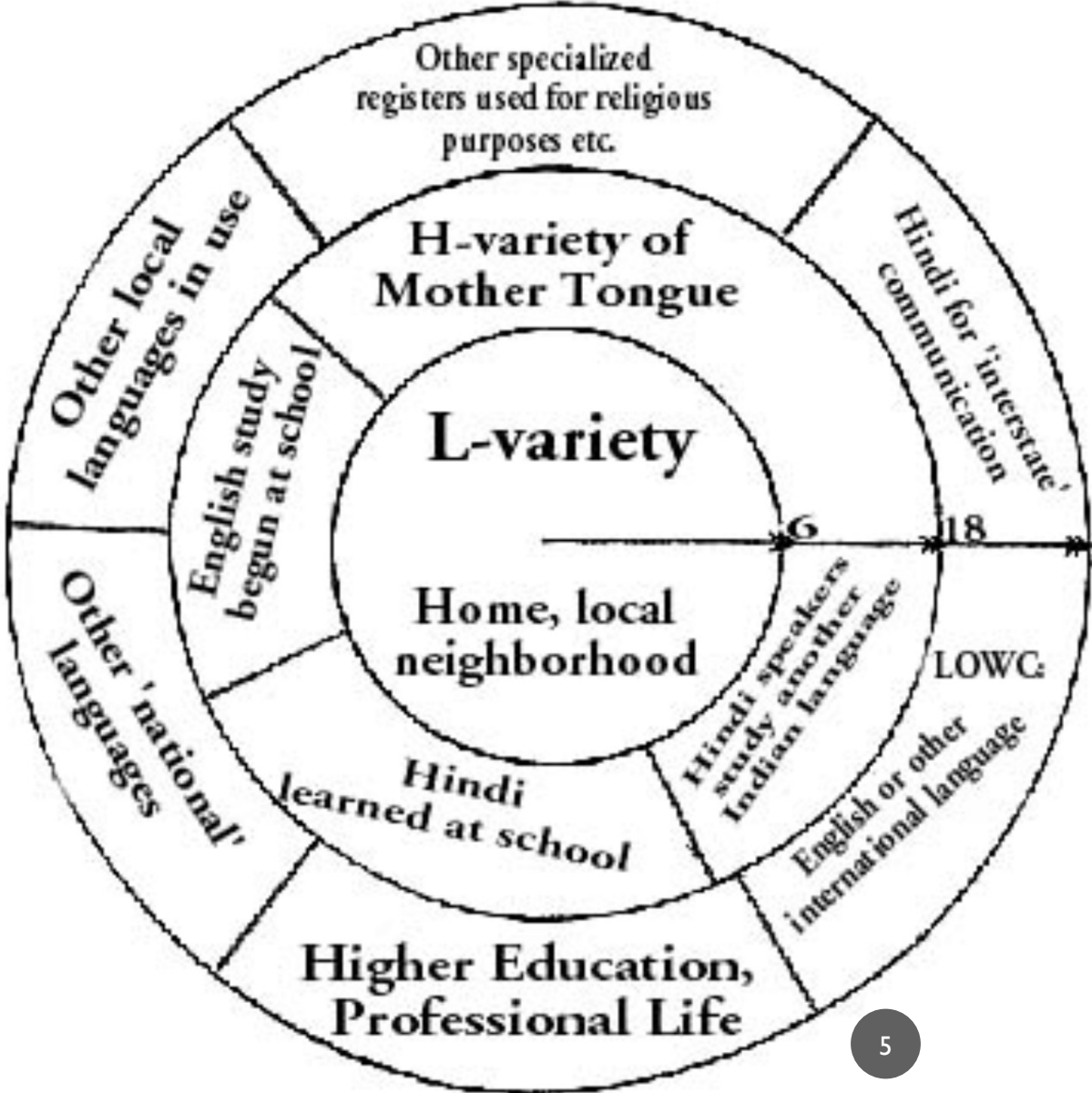
- 19600 langues maternelles crues (Recensement indien 2011)
- 22 langues officielles (dont 6 sont enseignées à l'Inalco – le bengali, le hindi, le népali, l'ourdou, le tamoul et le télégou)
- La PLE (politique linguistique éducative) prône l'enseignement de trois langues à l'école – (Trois formules linguistiques) 1. langue maternelle ou régionale 2. langue officielle de l'Union indienne 3. langue moderne de l'Inde ou langue étrangère ne figurant pas dans 1 et 2.

• Bihar

- Deux langues officielles : hindi et ourdou
- Autres langues parlées : maithili, bhojpuri, magahi, bengali
- Langues enseignées à l'école : hindi, ourdou, bengali, sanscrit, persan, arabe.

MES RÉPERTOIRES VERBAUX ET DES LANGUES DANS LA SOCIÉTÉ

- Ourdou
- Hindi
- Anglais
- Français



POUR ALLER PLUS LOIN SI L'INDE VOUS INTÉRESSE

Sociolinguistes indiens et quelques références

Annamalai, E. 2001. Managing multilingualism in India.

Daswani, C.J. 2001. Language education in India.

Gumperz, J.J. 1958. Dialect differences and social stratification in a north Indian village

Kachru B.B., Kachru Y., Sridhar, S.N. Language in South Asia.

King, Christopher R. 1994. One language, two scripts.

Pandit, P.B. 1977. Language in a plural society: the case of India.

Autres ressources :

<https://www.axl.cefanelaval.ca/asie/asieacc.htm>

COMMENT ET POURQUOI JE SUIS DEVENU SOCIOLINGUISTE ?

- ❖ Cours Politique linguistique et identité et Politique linguistique et école par J. Billiez
- ❖ Rencontre avec les familles indiennes à Grenoble
- ❖ « Ah » – l'air curieux des étudiants dans le cours de sociolinguistique – Ben Rampton
- ❖ Une discipline engagée, une discipline pour le combat et pour la justice sociale

QUELLE SOCIOLINGUISTIQUE ?

SOCIOLINGUISTIQUE ANGLOPHONE

- A partir des années 1960, 1970, 1980, la sociolinguistique anglophone commence aux États-Unis (Rampton). Pour Hymes (1972), « la sociolinguistique nous prépare à aborder des inégalités contemporaines ».
- La thématique centrale : la diversité linguistique au niveau local comme aux États-Unis (Labov) ou en Angleterre (Trudgill).
- Antagoniste principal : États-nations (chrontope central pour la sociolinguistique par Rampton)
- Années 1990 – Marché néolibéral global / mur, frontière, migration, mobilité des gens et des langues
- Années 2000 – Langue dans la diaspora via Internet / De la standardisation à la commodification des langues
- Post 2015 – Langues des demandeurs d’asile (non seulement ailleurs en Europe mais plusieurs terrains dans le cadre du projet ANR-LIMINAL 2017-2021).

SOCIOLINGUISTIQUE FRANÇAISE / FRANCOPHONE

- Les années 1940 : André Martinet – sociophonétique, sociolinguistique variationnelle
- Années 1970 : 1) 1974 - Un ouvrage comme premier manuel de sociolinguistique – Introduction à la socio-linguistique. La linguistique sociale. Jean-Baptiste Marcellesi et Bernard Gardin 2) 1974 – Linguistique et colonialisme. Petit traité de glottophagie. L.-J. Calvet.
- Dans les années 1980, l’articulation de didactique et sociolinguistique par le biais de la biographie et parcours migratoires (Louise Dabène, Jacqueline Billiez). Laboratoire LIDILEM. Aussi, les parlers de jeunes comme un domaine sociolinguistique. Autre domaine : l’analyse des conversations.
- Années 1990 - Travaux novateurs : discours de l’immigration dans le champ médiatique et politique français par Simone Bonnafous (1991) (Voir Canut et Guellouz 2018) / Pratiques familiales bilingues / Politiques linguistiques familiales (Deprez 1994)
- Années 2000 - Migration et langue : Cécile Vigouroux, Gilles Forlot
- Post 2010 – Pratiques langagières, Parlers jeunes (Auzanneau, Juillard, Gadet, Guérin).
- Post 2015 – Multilinguisme dans Global South postcolonialism (I. Légise).

LIRE QUI ET QUOI ?

Sociolinguistes anglophones

- A. Agha (*Language & social relations*)
- J. Blommaert (*The sociolinguistics of globalisation*)
- S Canagarajah (*Resisting linguistic imperialism in English teaching*)
 - J. Fishman (*Reversing language shift*)
 - JJ. Gumperz (*Discourse strategies*)
 - D. Hymes (*Directions in sociolinguistics*)
- W. Labov (*The social stratification of English in the NY city*)
 - L. Milroy (*Language & social networks*)
- A. Pennycook (*Global Englishes & transcultural flows*)
 - I. Piller (*Intercultural communication*)
- B. Rampton (*Crossing : Language & ethnicity among adolescents*)
 - T. Ricento (An introduction to language policy)
- M. Silverstein (*Indexical order and dialectics of sociolinguistic life*)
 - B. Spolsky (*Language policy*)
 - P. Trudgill (*A glossary of sociolinguistics*)
 - U. Weinreich (*Languages in contact*)

Sociolinguistes francophones (français)

- J. Billiez (*La langue comme marqueur d'identité*)
- P. Blanchet (*Linguistique de terrain : méthode et théorie*)
 - J. Boutet (*Le pouvoir des mots*)
 - L-J. Calvet (*La guerre des langues*)
 - J. Costa (Revitalising language in provence)
- L. Dabène (*Repères sociolinguistiques pour l'enseignement des langues*)
 - C. Deprez (*Les enfants bilingues : langues et familles*)
 - A. Duchêne (*Language in late capitalism*)
 - M. Heller (*Éléments d'une sociolinguistique critique*)
- I. Léglise (*Langues frontalières et langue d'immigration en Guyane française*)
 - G. Lüdi (*Être bilingue*)
- A. Martinet (La prononciation du français contemporain)
 - B. Py (*Être bilingue*)
- A. Tabouret-Keller (*Le bilinguisme en procès : cent ans d'errance 1840-1940*)

QUELQUES NOTIONS THÉORIQUES EN SOCIOLINGUISTIQUES

Multilinguisme Le multilinguisme ne doit pas être considéré comme un ensemble de "langues" qu'un locuteur maîtrise, mais plutôt comme un complexe de ressources sémiotiques spécifiques, dont certaines appartiennent à une "langue" conventionnellement définie et d'autres à une autre "langue". Les ressources sont des accents concrets, des variétés linguistiques, des registres, des genres, des modalités telles que l'écriture - des manières d'utiliser la langue dans des contextes communicatifs et des sphères de vie particuliers, y compris les idées que les gens ont sur ces manières d'utiliser, leurs idéologies linguistiques". (Blommaert 2010)

Politique linguistique / Planification linguistique La politique linguistique est l'appareil réflexif de l'État en matière de langues, la planification ou aménagement Linguistique en est l'appareil d'action. (Blandine Rozier 2020).

Pratiques langagières Actes langagiers qui font partie d'un ensemble de pratiques sociales (de production, de transformation ou de reproduction) et qui ne se contentent pas de refléter le social, mais agissent réellement sur lui (dimension praxéologique); elles font références à une parole qu'on considère comme un acte par lequel on modifie l'ordre des choses, qui a des effets sur les relations sociales. (Boutet 2002)

Mobilité sociolinguistique Une sociolinguistique de la mobilité nous incite à placer les rencontres sociales au cœur de notre analyse des répertoires linguistiques des locuteurs. L'histoire de Joseph illustre le fait que nous n'appartenons pas nécessairement au lieu d'où nous venons, mais que nous sommes le résultat d'expériences, de rencontres et d'absences multiples. D'un point de vue méthodologique et théorique, cela implique que nous nous éloignons d'une vision simpliste qui explique la migration humaine uniquement par les lieux (ultimes) d'origine et d'arrivée. (Vigouroux 2009).

Structure Habituellement, nous faisons référence à une forme de stabilité, une caractéristique récurrente qui ne définit pas des cas uniques, mais des ensembles et des catégories de cas. Une structure est une généralisation - elle définit les régularités entre les cas - et une projection de l'image d'une partie de la réalité, comme les caractéristiques stables, statiques et intemporelles d'un système qui, par ailleurs, peut être très changeant. C'est la "structure" du structuralisme classique. (Blommaert et Varis 2015).

QUELQUES NOTIONS THÉORIQUES EN SOCIOLINGUISTIQUES

Superdiversité Une interaction dynamique de variables comprenant le pays d'origine, le canal de migration, le statut juridique, le capital humain des migrants (en particulier le niveau d'éducation), l'accès à l'emploi, la localité et les réponses apportées par les autorités locales, les prestataires de services et les résidents locaux. (Vertovec 2017).

Répertoire sociolinguistique Les répertoires sociolinguistiques indexent l'histoire complète des personnes et des lieux, et pas seulement les « origines » générées institutionnellement. (Blommaert 2007).

Translanguaging Tous les utilisateurs de la langue, choisissent et déploient des caractéristiques particulières d'un répertoire linguistique unitaire pour produire du sens et négocier des contextes communicatifs particuliers. (Vogel & Garcia 2017)

POUR ALLER PLUS LOIN ...

Block, D. 2017. What is language commodification ?

Boutet, J. 2017. La pensée critique dans la sociolinguistique en France. L&S.

Boutet, J et Costa, J. Dictionnaire de la sociolinguistique. Hors-série 2021. L&S.

Duchêne A. et Heller, M. 2021. Language in Late Capitalism.

Hymes, D. 1972. Foundations in sociolinguistics.

Rampton, B. 2021. Sociolinguistics : 50 + years in under 10 minutes.

Rozier, B. 2020. Alyah et transmission linguistique : le cas des olims français en Israël.

Saglio-Yatzimirsky, M-C & Galitzine-Loumpet. 2022. Lingua (non grata). Presses de l'Inalco.

Vogel S. & Garcia, O. 2017. Translanguaging. In G. Noblit & L. Moll (Eds.) Oxford.

MON CENTRE D'INTÉRÊT

- Pratiques langagières dans un contexte migratoire
- Transmission linguistique intergénérationnelle au sein de la famille
- Famille comme objet / Famille comme lieu de terrain principal
- Attitude linguistique / idéologie linguistique / représentation des langues
- Politique linguistique familiale
- Sociolinguistique de l'ourdou
 - Le rôle de l'ourdou dans les familles migrantes pakistanaïses en France
 - La place et le statut de l'ourdou dans le sous-continent en ourdou
 - Histoire sociolinguistique et littéraire de l'ourdou – origine et évolution

お元気ですか？

はい、元気です。

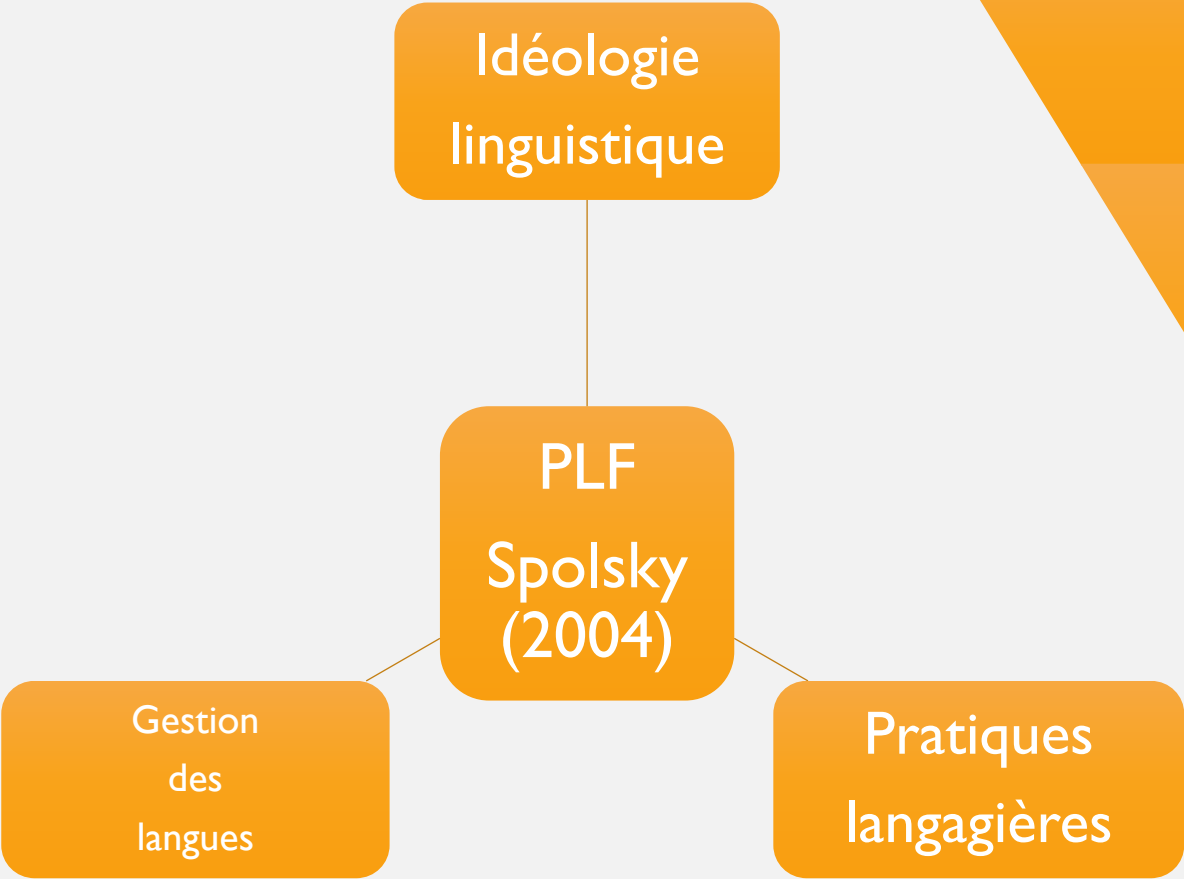
Mamie, on
peut aller
dans le
jardin ?

はい
もちろん。

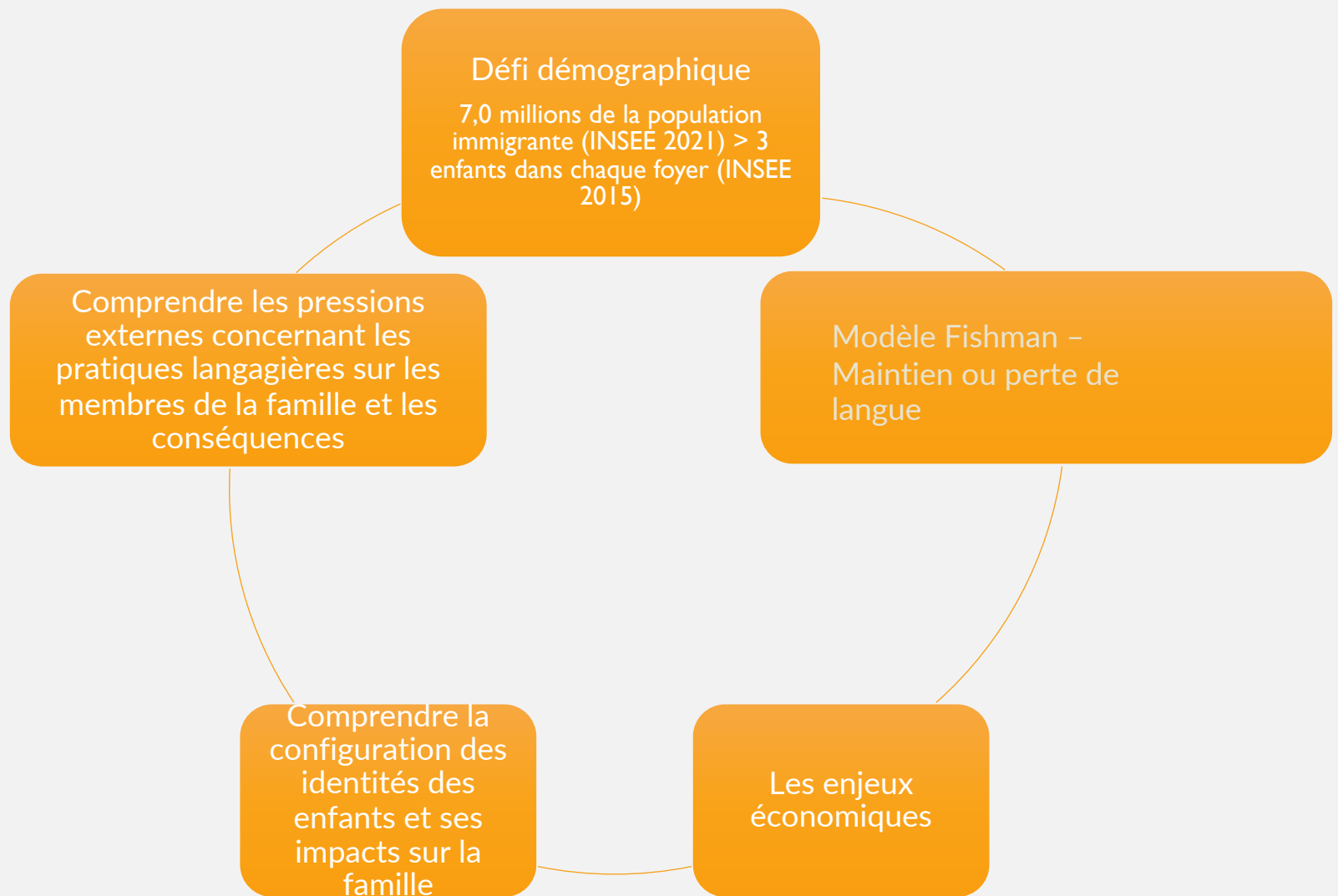
¡ Por supuesto,
papá !

¡ Pero, no
hagan
tonterias !

Politique linguistique familiale – cadre théorique proposé

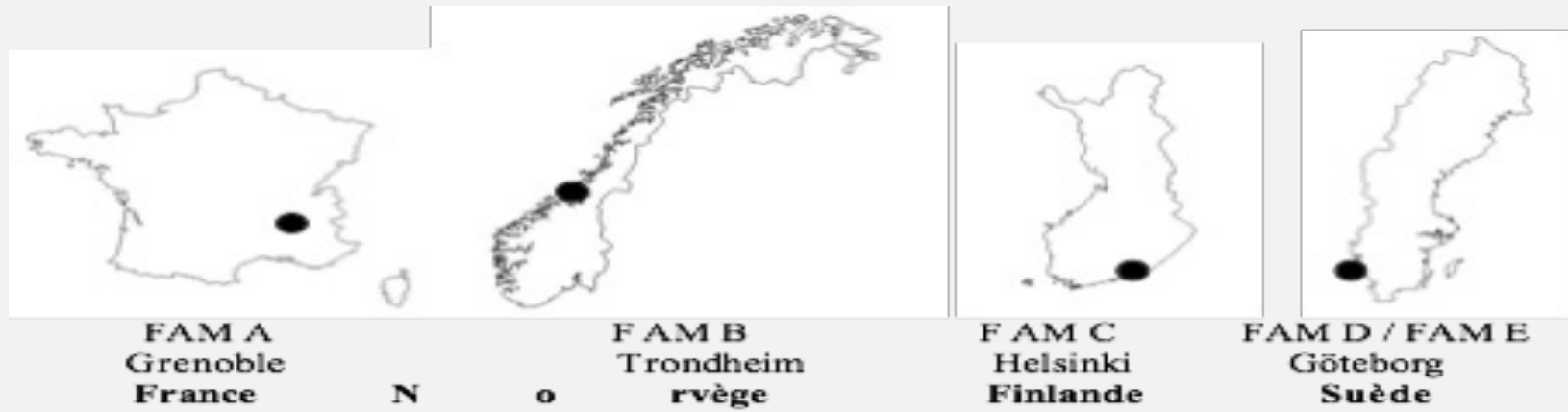


Pourquoi la famille est cruciale pour la transmission linguistique ?





Les familles indiennes migrantes en Europe



Pays de migration en Europe

MÉTHODOLOGIE

Approche monographique	Approche ethnographique	Approche sociolinguistique
Questionnaires	Notes de terrain	Questionnaires
Entretiens	Marquages linguistiques familiales	Entretiens
Enregistrements des conversations familiales et observation participante	<i>Member-checking</i>	Enregistrements des conversations familiales au sein du foyer
	Triangulation	
	Facebook – ethnographie virtuelle	

Approche monographique

Avantages

- Une analyse holistique d'un cas individu (Theodorson et Theodorson 1969)
- Une analyse riche et approfondie peut être réalisée
- Particularité et spécificité sur la question des langues peuvent être récoltées
- Au niveau micro, importance à enquêter chaque individu

Difficultés

- Pas représentative
- Pas global
- Risque de ne pas avoir le financement pour un projet de recherche

Questionnaire

Avantages

- Premier contact
 - Premier outil pour recueillir des informations
- “Postal questionnaire” (Milroy et Gordon 2003)
- “Email questionnaire” (Murry et Simon 1999)
 - Deux questionnaires ont été envoyés aux deux familles indiennes immigrantes
- Formulation des questions avec des informations obtenues préalablement
 - Pratiques langagières
 - Ethnie, religion, langue sacrée
- Questionnaire à des choix multiples
- On peut avoir plusieurs questionnaires mais pas plus de trois
 - Pourquoi plusieurs ?

Difficultés

- Quelle question pose-t-on ?
- Comment formule-t-on la question?
 - Sensibilité des participants avec le choix de mots
- Toutes les réponses ne sont pas obtenues
- Pas d'informations fiables
 - Questionnaire dans les enquêtes nationales, par exemple à l'école
 - À tester avec d'autres outils la fiabilité de l'information
- Manque d'informations
 - Langue non déclarée (langue sacrée)
- Dans quelles langues ? Traduction ou non ?
- Questionnaire rempli sans la présence du chercheur
- Questionnaire avec des phrases longues et complexes
- Jargon sociolinguistique

Langue de France – Enquête sur la communauté pakistanaise

1. Nom :
2. Année de naissance > (pas obligatoire, seulement si vous voulez, sinon une tranche d'âge)
3. Masculin / Féminin >
4. Langue maternelle
5. Autres langues parlées ?
6. Autres langues que vous pouvez lire ou écrire ?
7. Langue-s que vous parlez avec votre mère :
8. Langue-s que vous parlez avec votre père :
9. Langue-s que vous parlez avec vos grands-parents
10. Langue que vous parlez avec vos enfants ? une langue ou plusieurs langues ?
11. Quelle est votre langue préférée ?
12. Quelle est langue préférée de vos parents ?
13. Quelle est langue préférée de vos enfants ?
14. Vos enfants parlent quelle langue à la maison ?
15. Vos enfants apprennent quelle langue en dehors de la maison (l'école, cours privé, mosquée etc) ?
16. Vous parlez français ?
17. Vous avez appris le français ?

LE STATUT DU CHERCHEUR

Insider

Outsider

- Celui qui connaît le terrain avant de s'y insérer
 - Chercheur est de la même communauté linguistique
 - Chercheur est de la même communauté ethnique
 - Partage culturel implique de partager les mêmes tabous conversationnels
 - La religion ne peut pas être objet thématiqué dans un échange
 - Etant insider, toute question à propos de la religion pouvait être interprétée comme une mise en cause de la religion des personnes
 - Un chercheur *insider* peut tenter d'inférer des informations sur la base du partage des implicites culturels (étiquette)
 - Par exemple, FAM D en Suède, la fille aînée a suggéré de remplir les mêmes réponses sur les pratiques langagières pour ses sœurs et frère car ils habitent ensemble
 - Un *insider* comprend mieux les subtilités du langage, gagne la confiance de leurs interlocuteurs et formulent les problématiques plus respectueusement (Zavella 1996)
 - Exemple de la FAM D. Médiation de la professeure indienne en langue de la participante.
 - Introduire mes parents aux participants
 - FAM B et FAM C – *insider-outsider*
- Celui qui ne connaît pas le terrain
 - Celui qui ne connaît pas les habitudes culturelles
 - Celui qui ne connaît pas les habitudes et pratiques langagières
 - Même communauté mais outsider?
 - Le cas de Beoku-Betts (1994)
 - Issue de la même communauté ethnique
 - Mais étant éduquée et avoir un diplôme universitaire, considérée comme outsider
 - Pas de tabou pour un chercheur étranger à la culture des participants
 - Il aurait pu poser davantage de question sur chaque élément
 - Un outsider peut neutraliser l'étrangeté en apprenant des codes et des coutumes
 - FAM A et FAM D – *outsider-insider*

- Le statut de l'enquêteur conditionne peu ou prou le recueil de données
 - Influence le type du rapport entre le chercheur et les participants

Interview des participants

Confirmer des informations recueillies dans les questionnaires

Chez la famille

- Organisation de l'interview
 - Devant les autres membres de la famille ?
 - Risque de la réponse d'une autre personne
 - Avantage – La question est écoutée par tout le monde, et on peut avoir des réactions spontanées
- Revoir des questionnaires
 - Vérifier si les réponses renseignées dans les questionnaires sont fiables
 - Répéter les mêmes questions et le développer
- Qui parle ? Le chercheur ou le participant
 - Important de contrôler la prise de parole
 - A ne pas devenir pinaleur.euse
- Un interview ne suffit pas
 - Faites une demande pour plusieurs séances avec beaucoup d'intervalles
 - Visiter le terrain entre les séances d'interview. Observer et noter toutes les informations et reformuler des questions
- N'hésitez pas à répéter votre question
 - Souvent à force de répétition, d'autres réponses ou un nouveau élément apparaît.

Pas chez la famille

- Souvent l'absence de l'autre membre de la famille
- Le cadre est différent (pas la maison mais un café, un parc, un lieu de travail)

MEMBER-CHECKING

Faire analyser et vérifier les résultats par les participants eux-mêmes

Une grande coopération est sollicitée par les participants

Ils devraient avoir une compétence cognitive et linguistique afin de pouvoir comprendre un texte académique

Ils devraient avoir suffisamment de temps libre à participer dans cet exercice technique

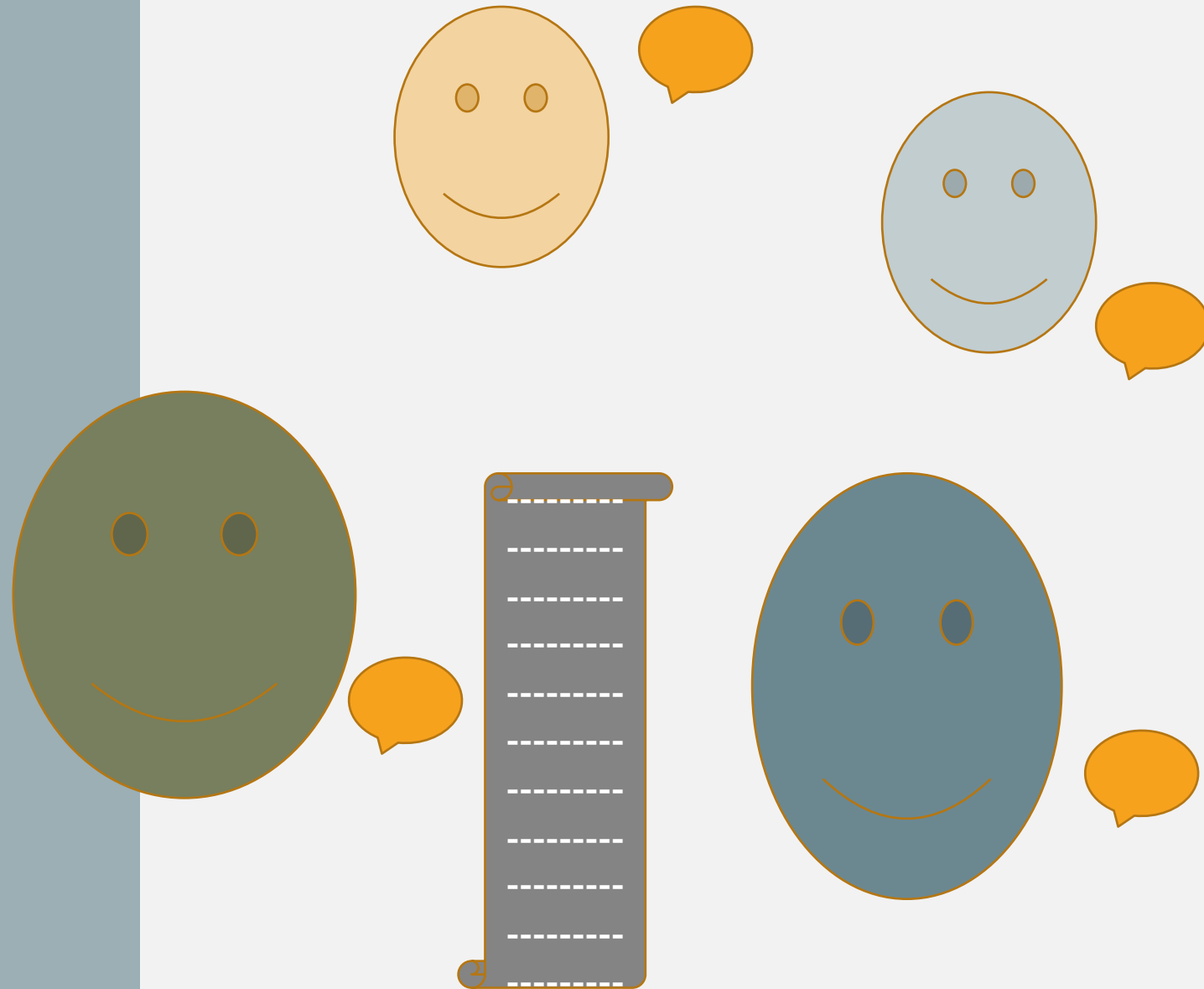
On peut encourir un grand risque si le participant n'est pas d'accord ou veut revenir sur certains aspects de ses déclarations.

Conscience de leur image vis-à-vis des dialectes

De ne pas apprécier certains passages de la conversation enregistrée, trop intime ou cela révèle leur personnalité linguistique (ex. Fam A, match de cricket)

Seul deux parents (FAM B et FAM C) étaient prêts à coopérer avec nous pour cet outil.

Famille Hmong – Tseng a voulu changer son nom



TRIANGULATION

Outil pour authentifier les informations recueillies en les soumettant à une sorte de contre interrogatoire

Si plusieurs approches employées sur le terrain donnent le même résultat, on peut considérer que le résultat est fiable

Par contre, si des différents outils apportent différents résultats, il est fort probable que l'un des outils avait des défauts ou mal employés (Campbell et Fiske, 1956)

Démarche de corroboration

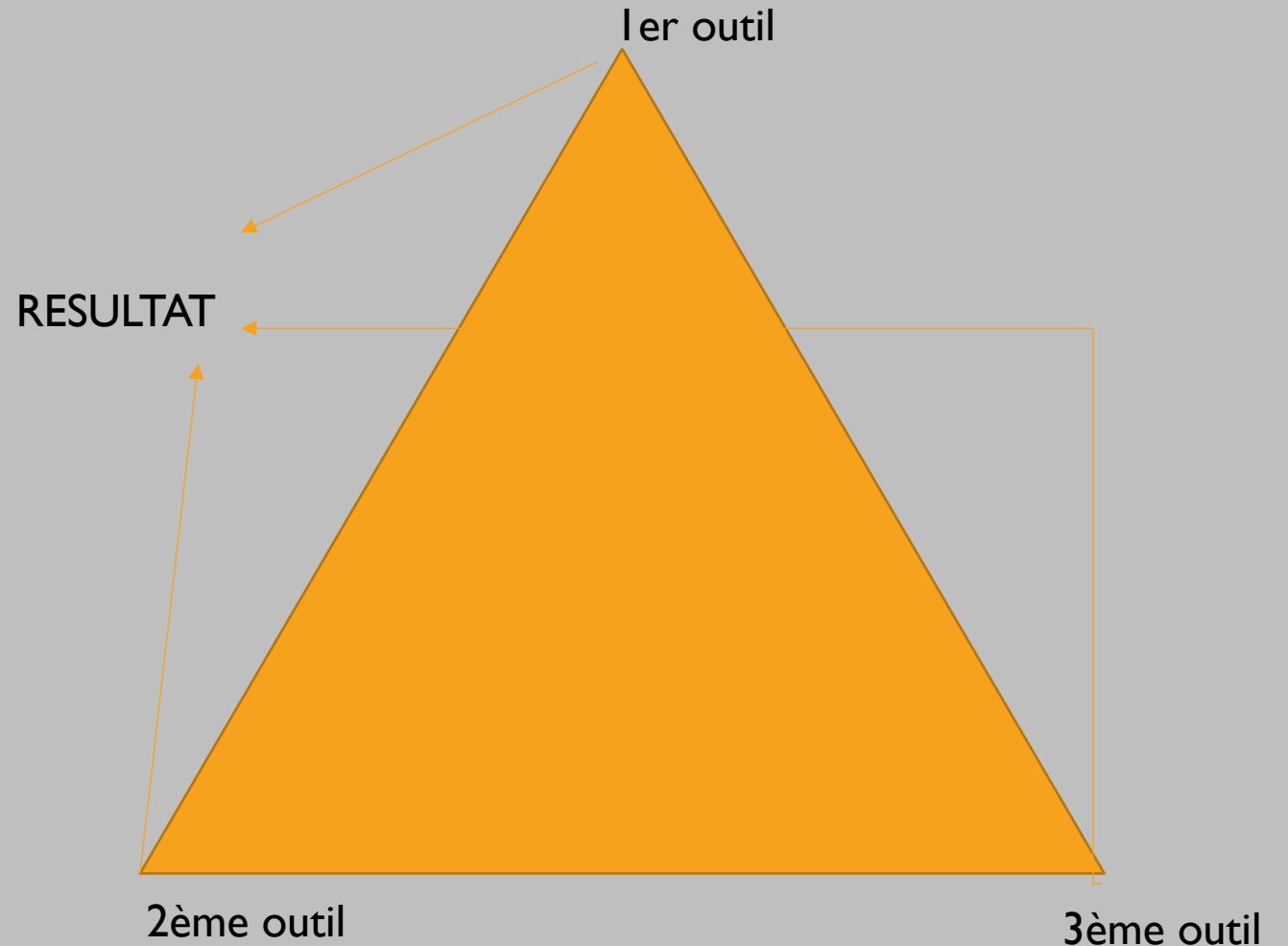
Tester la fiabilité des outils employés

Valider des résultats

Exemples

Fam D – Histoire de diplôme de Licence

Fam D – Fille ainée – personne parle le suédois dans la maison



MARQUAGE LINGUISTIQUE FAMILIAL (MLF)

Inspiré par outil ethnographique “*Outcropping*”
(Fetterman 1998).

Outcropping – toutes les informations significatives qui
peuvent attirer l’œil du chercheur sur le terrain

Gratte-ciel, graffiti etc dans un contexte urbain

MLF- on relève la présence de tout le marquage
linguistique dans un foyer

Un outil extrêmement crucial car cela peut apporter
des informations importante.

Exemple :

Fam C – pas déclaration langue arabe mais présence
du Coran

Fam A – pas déclaration du sanscrit mais présence
des cassettes-vidéos avec le sanscrit en titre

FAMA – présence d’un autel avec statues de dieu

FAM D – présence du calendrier religieux avec la
langue pendjabi et image de la religion sikhe

RÉSEAUX SOCIAUX

Les réseaux sociaux sont susceptibles de fournir une quantité d'information sur l'identité et les expressions linguistiques (Boyd et Heer 2006)

Le Facebook a plus de deux milliards d'abonnés (2017)

Considéré l'un des outils de recherche efficace et puissant (Kosinski et al.)

Les réseaux sociaux peuvent aider à compléter les informations et aussi vérifier les déclarations sur des pratiques langagières

Cela peut montrer les réelles pratiques langagières du participant

Pourtant, face à ses amis, sa famille, ses proches, le participant peut être conscient de ses pratiques linguistiques

Emploi des langues prestigieuses comme l'anglais

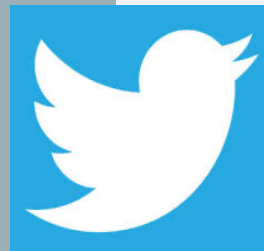
Moins d'usage des variétés de langue peu connues ou valorisées dans la société

Différentes langues sont employées en fonction de leurs interlocuteurs

Exemples :

FAM A – enfant; FAM B et FAM C – parents;

FAM D – enfant ; FAM Hmong - Tseng



RÉPERTOIRE VERBAUX DES FAMILLES INDIENNES IMMIGRANTES EN EUROPE

	FAM A (France)	FAM B (Norvège)	FAM C (Finlande)	FAM D (Suède)
Langue première des parents	Haryanvi	Ourdou	Ourdou	Pendjabi
Langue-s première-s des enfants	Haryanvi/Français/Hindi	Ourdou	Ourdou	Suédois
Langues parlées au foyer par les parents	Haryanvi/Hindi/Français/Anglais	Ourdou/Anglais/Norvégien	Ourdou/Anglais/Finnois	Suédois/Pendjabi
Langue-s parlée-s au foyer par les enfants	Hindi/Anglais/Français	Ourdou	Ourdou/Anglais/Finnois	Suédois
Langue-s parlée-s au lieu de travail par les parents	Français/Anglais	Anglais	Anglais/Finnois	Suédois
Langue-s parlée-s par les enfants à l'école	Anglais/Hindi	Norvégien	Anglais/Finnois	Suédois
Langues sacrées des parents/enfants	Sanscrit	Arabe coranique	Arabe coranique	Vieux pendjabi

La PLF au sein de ces deux familles en France

Famille indienne

Aucune transmission de langue d'héritage.

Langue du foyer est principalement le français

Les enfants sont scolarisés en Inde. Immersion langagière et culturelle de 2 ans.

La langue sacrée est uniquement employée par les parents. Aucune transmission.

Famille hmong

Transmission linguistique du hmong à l'oral mais uniquement à l'aîné

Les enfants parlent en français, qui devient la langue dominante du foyer

“Le français est la langue principale de la famille mais nous parlons un peu du hmong grâce à la présence de ma belle-mère” (Mère de la famille)

“Perdre notre langue est comme perdre nos ancêtres” (Mère)

Le rituel du chamanisme maintenu depuis trois générations a aidé préserver le hmong

L'INVISIBILISATION DU MULTILINGUISME : UN PROCESSUS COMPLEXE

Par quelle voie ?

- *Par une politique linguistique nationale – officialisation d'une langue*
- *Par une politique linguistique éducative – une poignée de langues enseignées à l'école*
- *Par l'écriture*
 - *Par les signes diacritiques*
- *Par une politique linguistique familiale*
- *Par pratique religieuse*
- *Par l'accent*
- *Par langue secrète*
- *Par langue maternelle (première langue)*
- *Par loi du marché*
- *Par une dichotomie dominant / dominé – l'irénisme*
- *Par l'intermédiaire des réseaux sociaux*

L'INVISIBILISATION ET LA LANGUE SECRÈTE



Transgenre – Sehwan / Sindh (Province)

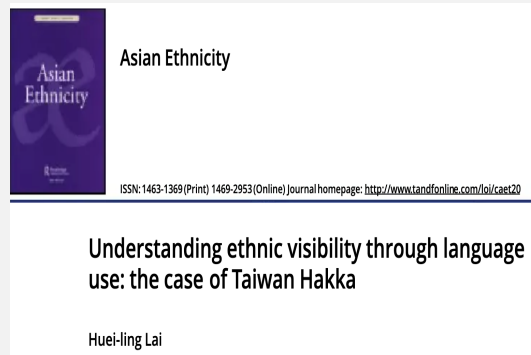
The secret language of South Asia's transgender community



Article paru chez Quartz India



Communauté transgenre – Sehwan / Sindh



➤ Au Pakistan, chez la communauté transgenre, on trouve la langue « hijra farsi ».

➤ En Inde, la langue « uli bhasha » est très répandue parmi les transgenres.

➤ En Finlande, le russe est une langue secrète dans l'espace public – Vimmaranta et al. 2019

➤ Au Taiwan, les hommes hakka sont appelés « invisible men » par Lai (2006).

L'INVISIBILISATION ET LA LANGUE MATERNELLE

Dans un contexte migratoire, quelle est la place de la langue maternelle ?

- Marginalisée
- Critère de discrimination des élèves allophones
- Statut de langue en banlieue / dans les ghettos
 - Ex. grammaire propre de l'anglais noir (Labov 1976).

Dans un contexte littéraire en ourdou, comment cela se passe l'invisibilisation ?

- Par les auteurs d'ourdou au Pakistan
- Effacement de langue maternelle pendjabi

En Inde, l'invisibilisation de l'ourdou dans la déclaration par des locuteurs natifs ?

- Avant 1947, les hindous et les musulmans déclarent l'ourdou comme langue maternelle
- Après 1947, la déclaration est uniquement par les musulmans
- Locuteurs natifs nés après 1980 à Delhi (Ahmad 2015)

LE PHÉNOMÈNE DE LA PLF – STRESSE D'IDENTITÉ ?

Dans les « *parlers jeunes* » •

- débit plus rapide •
 - avant dernière syllabe plus accentuée •
 - emprunts aux langues de l'immigration plus fréquents •
- (Michelle Auzanneau 2021)

- ° valorisation d'une culture de la rue •
 - ° choix individuel •
 - ° marquer une opposition à culture officielle •
- (Michel Feltin-Palas, 2021) •

• Au « *marché linguistique* »

- Différentes manières de parler se voient attribuer des valeurs différentes. Exemple (Bourdieu honte de son accent) (Michel Feltin-Palas, 2021)
- L'usage d'une langue, d'un accent particulier peut détenir un certain prestige afin de pouvoir grimper l'échelle sociale.

MOTS DE CONCLUSION / QUESTIONS OUVERTES

- La PLF peut provoquer l'invisibilisation à l'échelle micro
- L'invisibilisation du multilinguisme est liée à l'idéologie linguistique
- L'invisibilisation amène à produire des inégalités sociales en matière des langues
- Points communs dans les familles enquêtées du point de vue de la PLF
- Est-ce que le français joue un rôle considérable dans le travail et la carrière au détriment des langues d'héritage ?
- Que faire avec nos jeunes élèves bilingues dès la naissance ?
- Valorisation des langues d'héritage par l'intermédiaire du français ?

REFERENCES

- **Billiez, J.**, 1985, La langue comme marqueur d'identité, *Revue Européenne des Migrations Internationales*, 1, 2, 95-105.
- Blommaert, J. 2010. The sociolinguistics of globalisation. Cambridge University Press.
- Canut, C. et Guellouz, M. 2018. Pratiques langagières, expériences migratoires. *Langage et société*, 165/3.
- **Constable, N.**, 1996, « Introduction : What does it mean to be Hakka ? », in Nicole Constable (dir.), *Guest People : Hakka Identity in China and Abroad*, University of Washington Press, USA, pp. 3-35.
- **Deprez, C.**, 1996, « Une politique linguistique familiae : le rôle des femmes », *Education et sociétés plurilingues*, 1, 35-42.
- **Fishman, J.**, 1991, *Reverse Language Shift*, Multilingual Matters.
- **Fistetti F.**, 2009, Théorie du multiculturalisme. Un parcours entre philosophie et sciences sociales. Lectures. Les Livres.
- **Géraud, M.O.**, 1997, *Regards sur les Hmongs de Guyane française : Les détours d'une tradition*, L'Harmattan, Paris.
- **Harris, J.R.**, 1995, Where's the child's environment ? A group socialization theory of development, *Psychological Review*, 102, 3.
- INSEE Références, édition 2015 – Fiches – Familles avec enfants.
- **Kopeliovich, S.** (2010) Family language policy: A case study of a Russian-Hebrew bilingual family: Toward a theoretical framework. *Diaspora, Indigenous, and Minority Education*, 4(3), 162–178.
- **Kosinski, M. et al.** 2015. Facebook as a research tool for the social sciences: Opportunities, challenges, ethical considerations, and practical guidelines. *American Psychology*, 70.543-56.
- **Pike, K.** 1954. *Language in Relation to a Unified Theory of Human Behaviour*. The Hague, Mouton. (2nd ed. 1967).
- **Spolsky, B.**, 2004, *Language Policy*, Cambridge University Press, Cambridge.
- **Styles, J.** 1979. Outsider/insider. Researching gay baths. *Urban life*. 8.2.135-152.
- **Tuominen, A.** (1999). Who decides the home language? A look at multilingual families. *International Journal of the Sociology of Language*, 140(1), 59–76.
- **Watson-Gegeo, K.A.**, 2004, Mind, language, and epistemology: Toward a language socialization paradigm for SLA. *The Modern Language Journal*, 88, 3, 331-350.
- **Zavella, P.** 1996. Feminist Insider Dilemmas: Constructing Ethnic Identity with “Chicana Informants. In, Wolf D.L. ed. *Feminist Dilemmas in Fieldwork*. Boulder, Westview Press.